

ÉVALUATION DES POLITIQUES PUBLIQUES DÉPARTEMENTALES DANS LE CADRE DES ASSISES DES SOLIDARITÉS

RAPPORT D'ÉTUDE POUR
LE DÉPARTEMENT DE L'EURE

FÉVRIER 2022

CONTACTS IFOP :

PÔLE POLITIQUE / ACTUALITÉS

FRÉDÉRIC DABI / MARIE GARIAZZO / FRANÇOIS
KRAUS

TEL : 01 72 34 94 64 / 06 61 00 37 76

FREDERIC.DABI@IFOP.COM

MARIE.GARIAZZO@IFOP.COM

FRANCOIS.KRAUS@IFOP.COM



ÉTUDE RÉALISÉE POUR LE CONSEIL DÉPARTEMENTAL DE L'EURE

ÉCHANTILLON



L'enquête a été menée auprès d'un échantillon de **1 001** personnes, représentatif de la population du département de l'Eure âgée de 18 ans et plus.

MÉTHODOLOGIE



La représentativité de l'échantillon a été assurée par la méthode des quotas (sexe, âge, profession de la personne interrogée) après stratification par arrondissement et catégorie d'agglomération.

MODE DE RECUEIL



Les interviews ont été réalisées par téléphone du **14 au 21 décembre 2021**.

Volet qualitatif : Réalisation de deux focus-groups d'une durée de 3 heures, en distanciel, les 12 et 13 janvier auprès d'habitants du Département de l'Eure:

- Un groupe d'habitants issus des classes moyennes et supérieures habitant en zone urbaine
- Un groupe d'habitants issus des classes moyennes et populaires habitant en zone rurale

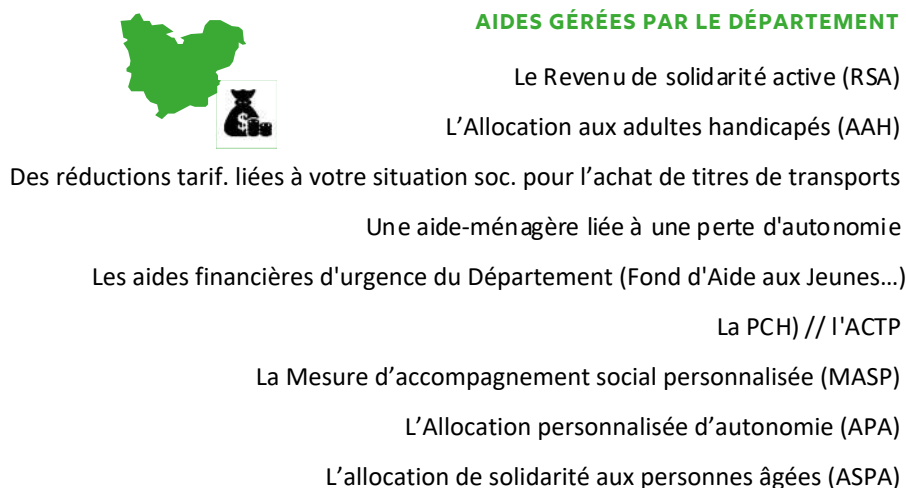
A | DES AIDES DÉPARTEMENTALES PEU VISIBLES ET MAL IDENTIFIÉES

QUESTION : AU COURS DE VOTRE VIE, AVEZ-VOUS DÉJÀ BÉNÉFICIÉ POUR VOUS-MÊME DES AIDES OU PRESTATIONS SUIVANTES ?

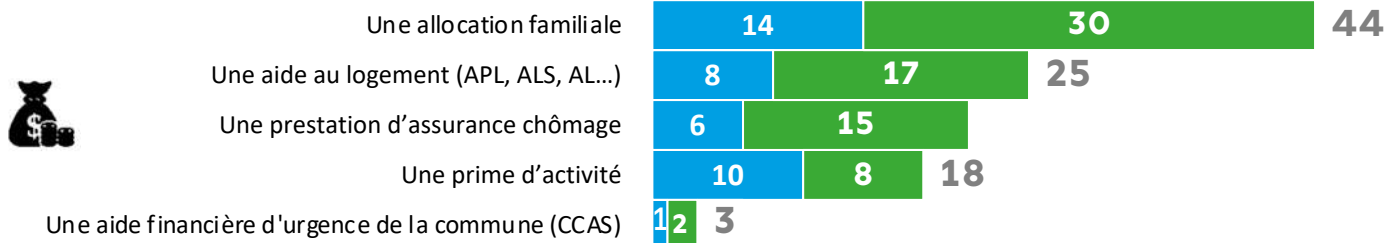
BASE : À TOUS

OUI, ET CELA A ÉTÉ LE CAS AU COURS DES 12 DERNIERS MOIS

OUI MAIS IL Y A PLUS D'UN AN



AIDES NON GÉRÉES PAR LE DÉPARTEMENT



Bénéficiaires d'au moins une aide sociale du Département

9 11 20

Bénéficiaires d'au moins une aide sociale (gérée par le Département ou non)

31 37 68

DES AIDES QUI DOIVENT GAGNER EN LISIBILITÉ ET EN SIMPLICITÉ

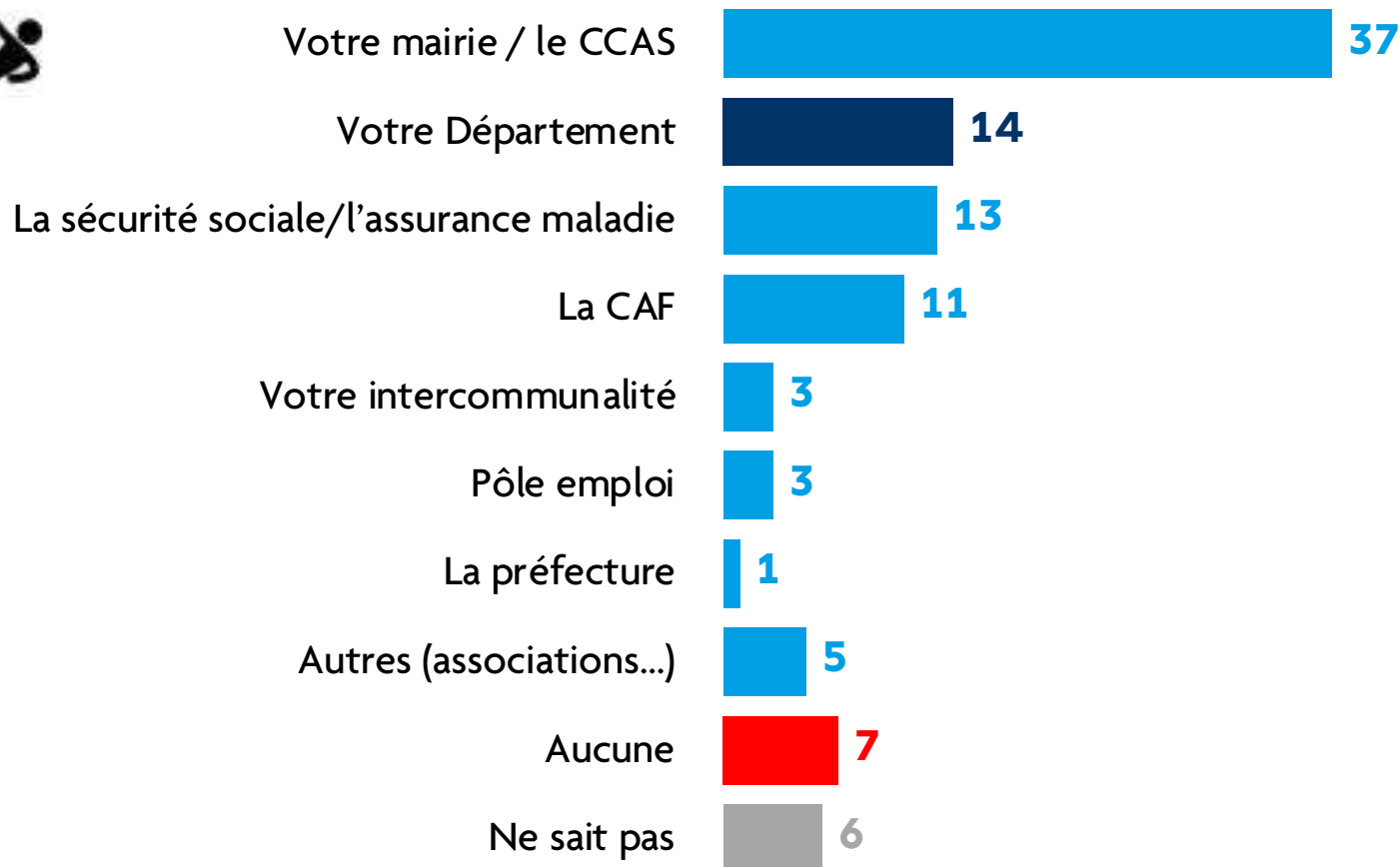
« Fouillis. On est perdus dans toutes les annonces. Un peu tout et n'importe quoi. Le problème, c'est déjà de définir le mot social, c'est vaste. » (Urbains, CSP moyennes et supérieures)

« C'est une nébuleuse : il faut déjà trouver le bon chemin pour arriver à trouver le bon guichet. Et au bout du compte, ce n'est que des miettes parce que c'est tellement dispersé. » (Urbains, CSP moyennes et supérieures)

« Il y en a plein et ils ne communiquent pas tellement et se renvoient la balle, c'est sans fin. » (Ruraux, CSP moyennes et populaires)

QUESTION : ET PLUS PRÉCISÉMENT, SI VOUS DEVIEZ VOUS TOURNER VERS DES SERVICES SOCIAUX POUR AVOIR UNE AIDE OU UN ACCOMPAGNEMENT, À QUELLE COLLECTIVITÉ OU STRUCTURE VOUS ADRESSERIEZ-VOUS EN PREMIER ?

Question ouverte - réponses non suggérées



UN MANQUE DE VISIBILITÉ ET D'IDENTIFICATION DE L'ACTION SOCIALE MENÉE PAR LE CONSEIL DÉPARTEMENTAL DE L'EURE

« Qui est en charge de quoi ? Il y a une confusion qui peut être entretenue par les politiques qui peuvent s'attribuer des performances dans leur zone géographique donc on ne sait plus si les prestations auxquelles on a droit sont liées à l'État, au Député, à la Région, etc. » (Urbains, CSP moyennes et supérieures)

« C'est toujours à nous d'aller effectuer des recherches. C'est ceux qui ont besoin qui vont chercher les infos, nous on ne sait pas. » (Urbains, CSP moyennes et supérieures)

« Il suffit de simplifier et centraliser l'info car il y en a partout. Un guichet unique qui redirige comme il faut plutôt que faire 36 dossiers pour, au final, n'avoir rien du tout ! Une page administration française sur Internet où le système m'orienterait automatiquement vers les prestations auxquelles j'ai droit. » (Urbains, CSP moyennes et supérieures)

QUESTION : EN CAS DE DIFFICULTÉS SOCIALES, VOTRE PREMIER RÉFLEXE SERAIT-IL DE...?



Garder vos problèmes pour vous



43



Solliciter votre famille



32

Demander de l'aide aux services sociaux



14

Solliciter votre entourage (amis, voisins, collègues...)



8

Demander de l'aide aux associations caritatives



3

LA PEUR DE « PERDRE LA FACE », FREIN À LA DEMANDE D'AIDE

L'envie de « *s'en sortir par soi-même* », de « *compter sur soi-même pour rebondir* ». Des termes comme « *fierté* », « *image de soi* » ou leurs corolaires négatifs « *honte* », « *peur du jugement* », « *mauvaise image* » sont fréquemment employés. Il y a une vraie difficulté à se reconnaître soi-même en difficulté sociale à un instant de son parcours de vie et solliciter une aide ne va pas souvent de soi.

« Le premier réflexe quand on est dans la difficulté, c'est d'essayer de s'en sortir soi-même : c'est difficile d'accepter qu'on puisse avoir besoin d'aide sociale. La fierté en prend un coup dans ces moments-là... »
(Urbains, CSP moyennes et supérieures)

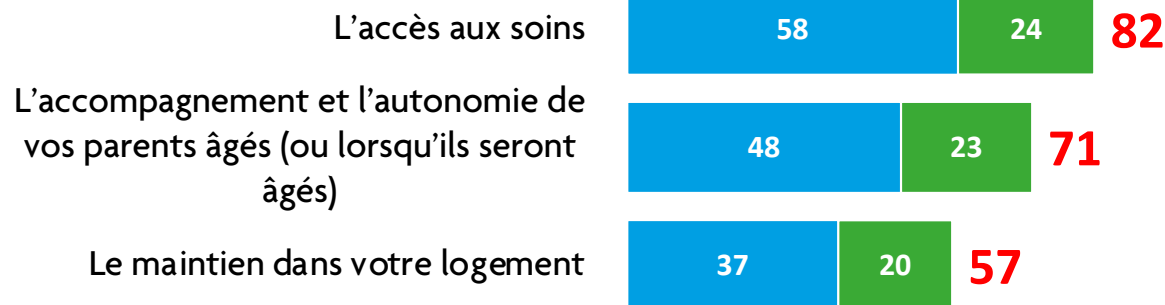
B UNE MULTIPLICITÉ D'AXES PRIORITAIRES POUR LA POLITIQUE SOCIALE DU DÉPARTEMENT

QUESTION : ACTUELLEMENT, CHACUN DES ENJEUX SUIVANTS VOUS INQUIÈTE-T-IL... ?



OUI, BEAUCOUP OUI, UN PEU

TOTAL
« INQUIETS »



BASE : PERSONNES EN ACTIVITÉ PROFESSIONNELLE



BASE : PERSONNES AYANT UN OU DES ENFANT(S) À CHARGE



UNE MULTIPLICITÉ D'AXES PRIORITAIRES : LA SANTÉ

« On a un vrai sujet de désert médical. On est les plus mauvais à l'échelle nationale en nombre de médecin par habitant. Dans ma commune, aujourd'hui, on n'a plus de médecin. On ne trouve plus de médecin pour venir s'installer dans l'Eure. » (Urbains, CSP moyennes et supérieures)

« C'est un problème global d'attractivité du territoire, en termes d'emploi, d'animation, etc. Un médecin qui vient de finir ses études ou qui veut changer de ville, il va préférer aller à Rouen et se faire trois fois plus de clients qu'ici. » (Urbains, CSP moyennes et supérieures)

QUESTION : DIRIEZ-VOUS QUE CHACUN DES OBJECTIFS SUIVANTS DEVRAIT ÊTRE POUR VOTRE CONSEIL DÉPARTEMENTAL... ?

Proportion d'Eurois estimant que l'objectif devrait être prioritaire



Proposer des logements d'urgence pour les victimes de violences conjugales

71



Rendre les logements plus économes en énergie

58



Développer une offre de logements meublés pour les jeunes actifs et étudiants

48

Favoriser l'accession à la propriété

32

Démolir les tours et les barres et reconstruire de nouveaux logements à la place

25

UNE MULTIPLICITÉ D'AXES PRIORITAIRES : LE LOGEMENT

« Si vous gagnez trop d'argent, vous n'avez pas le droit au logement social donc il faudrait plus de logements sociaux pour ceux qui travaillent, mais qui sont au SMIC ou un peu au-dessus. Il y a une vraie pénurie de logements accessibles. Plein de gens n'arrivent plus à payer leur logement alors qu'ils travaillent. Et puis on a beaucoup de Airbnb dans le Département avec Honfleur à côté. » (Urbains, CSP moyennes et supérieures)

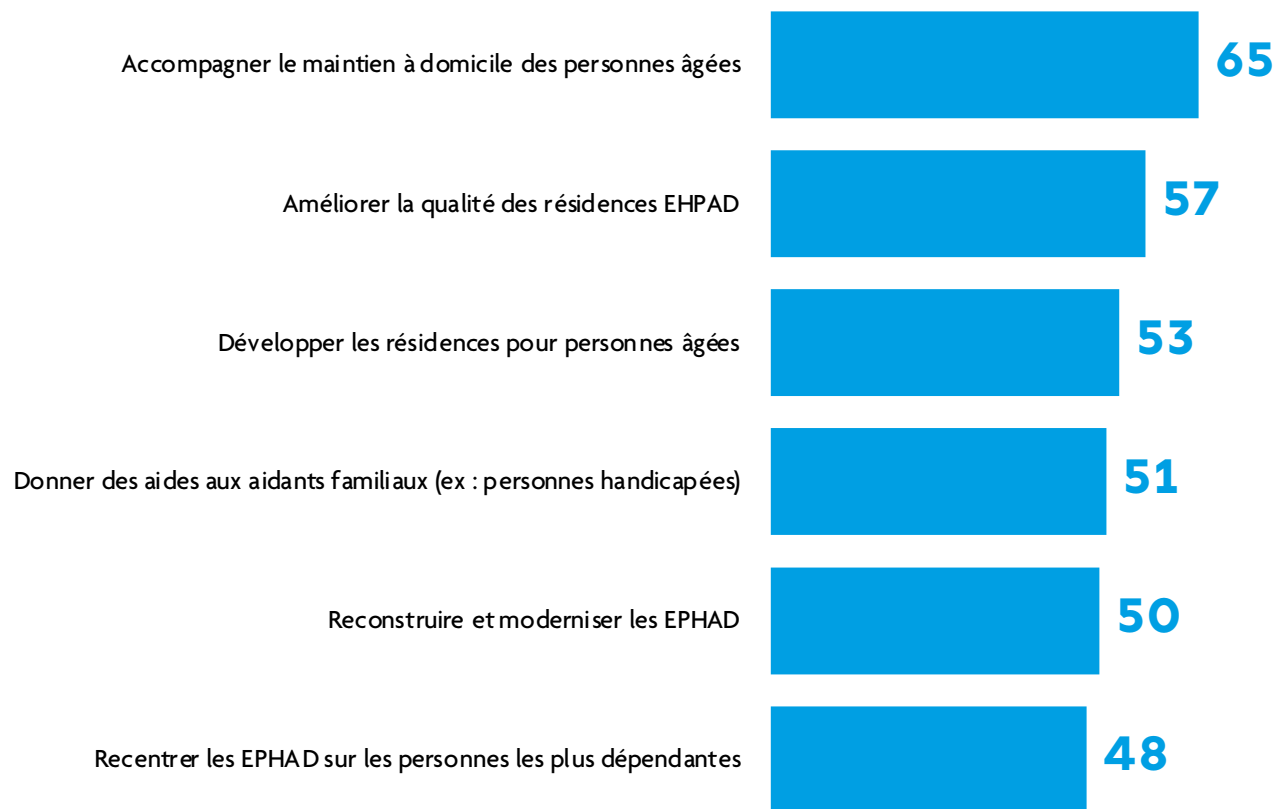
« Il n'y a pas assez de logements sociaux, les communes ne respectent pas leurs obligations, c'est un problème national. Le prix des loyers, c'est beaucoup trop élevé par rapport aux revenus. On trouve très peu de locations par rapport aux demandes. Normalement il existe des logements à tarif réglementé, il faudrait qu'il y en ait un peu plus dans chaque ville du Département. » (Ruraux, CSP moyennes et populaires)

QUESTION : DIRIEZ-VOUS QUE CHACUNE DES ACTIONS SUIVANTES DEVRAIT ÊTRE POUR VOTRE CONSEIL DÉPARTEMENTAL... ?

Base : personnes ayant déjà bénéficié d'une aide sociale au cours de leur vie (68% de l'échantillon)



PROPORTION D'EUROIS AYANT DÉJÀ BÉNÉFICIÉ D'UNE AIDE SOCIALE AU COURS DE LEUR VIE ESTIMANT QUE L'OBJECTIF DEVRAIT ÊTRE PRIORITAIRE



UNE MULTIPLICITÉ D'AXES PRIORITAIRES : LE VIEILLISSEMENT

« Il faudrait étoffer l'offre de structures partout. On manque de personnels qualifiés dans les EHPAD et il n'y a pas assez d'EHPAD. » (Urbains, CSP moyennes et supérieures)

« Le problème, c'est qu'on est passé d'une offre publique à une offre privée : la quasi-totalité des EHPAD sont détenus par des groupes privés financiers et c'est cher. »
(Urbains, CSP moyennes et supérieures)

« Je trouve qu'ils ne font pas assez de pub pour le maintien à domicile parce qu'il y a beaucoup de choses qui peuvent se faire. » (Urbains, CSP moyennes et supérieures)

QUESTION : DIRIEZ-VOUS QUE CHACUNE DES ACTIONS SUIVANTES DEVRAIT ÊTRE POUR VOTRE CONSEIL DÉPARTEMENTAL... ?



PROPORTION D'EUROIS ESTIMANT QUE L'OBJECTIF DEVRAIT ÊTRE PRIORITAIRE

Développer les moyens de protection de l'enfance en danger

78

Détecter l'autisme chez les très jeunes enfants

64

Aider à l'insertion professionnelle des jeunes

60

Aider les parents dans leur rôle éducatif

41

UNE MULTIPLICITÉ D'AXES PRIORITAIRES : LA PROTECTION DE L'ENFANCE

« Quand il y a une dénonciation de mauvais traitement, l'enquête sociale est très longue à se mettre en route, on ne retire pas l'enfant même s'il y a des sévices et l'enfant continue à vivre avec les personnes parce qu'ils sont surchargés et le suivi est très faible. » (Ruraux, CSP moyennes et populaires)

« Certains parents devraient avoir des cours : peut-être que ça existe, mais pour moi, non. Peut-être par la CAF ou l'assistante sociale ? » (Urbains, CSP moyennes et supérieures)

« Mon petit frère est TDH, avec l'école c'était une catastrophe et quand ma mère s'est retrouvée seule, il y a eu une information contre elle et ça a été un calvaire pendant deux ans et les aides qu'on lui a fournies étaient vraiment nulles. C'est l'école à distance qui se met en place et un des parents qui s'arrête de travailler en général. » (Ruraux, CSP moyennes et populaires)

C | LE RSA : UN ENJEU DE POLITIQUE SOCIALE QUI FAIT DÉBAT

QUESTION : PERSONNELLEMENT, ÊTES-VOUS FAVORABLE OU OPPOSÉ À CHACUNE DES MESURES SUIVANTES ?



PROPORTION D'EUROIS FAVORABLES À LA MESURE



Demander aux bénéficiaires du RSA de s'inscrire dans une dynamique d'insertion et, par exemple, de consacrer une journée par semaine à une collectivité ou à une association



Permettre d'adhérer à une mutuelle de santé départementale à un tarif privilégié



Développer la télémédecine pour compenser le manque de médecins généralistes



Étendre aux jeunes de 18 à 24 ans le droit de toucher le Revenu de Solidarité Active (RSA)



COMPARATIF
ENSEMBLE DES
FRANÇAIS
(%)

70*

68**

* Sondage OpinionWay pour Le Figaro réalisé par questionnaire auto-administré en ligne du 11 au 12 mai 2011 auprès d'un échantillon de 991 personnes, représentatif de la population française âgée de 18 ans et plus

La question était alors : « Êtes-vous tout à fait favorable, plutôt favorable, plutôt opposé ou tout à fait opposé à ce que les bénéficiaires du RSA doivent consacrer, en contrepartie de leur allocation, 5 heures de service social par semaine au sein d'une collectivité ou d'une association ? » : comparatif à appréhender avec prudence en raison des différences de libellés.

** Sondage Opinway pour Les Echos, Radio Classique et Square réalisé par questionnaire auto-administré en ligne du 10 au 11 février 2021 auprès d'un échantillon de 1 002 personnes, représentatif de la population française âgée de 18 ans et plus

LE RSA : UN ENJEU DE POLITIQUE SOCIALE QUI FAIT DÉBAT

« J'y suis totalement favorable, mais après, ça passe par l'évaluation des compétences de la personne. Il faut une contrepartie qui soit un développement de la personne. Il faut vraiment que ça permette à la personne de progresser. » (Urbains, CSP moyennes et supérieures)

« Bonne idée s'il y a un suivi, parce que travailler une journée dans une association, si c'est juste se présenter le matin et mettre les mains dans les poches... » (Ruraux, CSP moyennes et populaires)

« Oui pour l'extension du RSA aux jeunes mais qu'ils ne restent pas à la maison à ne rien faire. Il ne faut pas les encourager à rester chez eux et attendre sagement. »
(Urbains, CSP moyennes et supérieures)